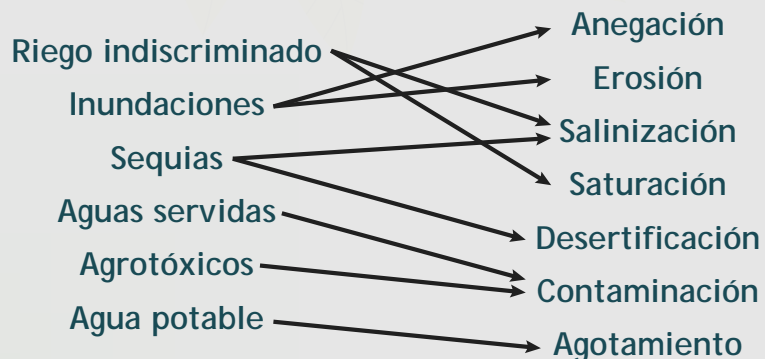




1 Relaciona los elementos de la primera columna con los de la segunda y arma oraciones de carácter afirmativo. ¿Qué costumbres deberíamos adoptar para hacer un uso responsable del agua?



- El riego indiscriminado genera dos problemáticas: la saturación causada por el drenaje inadecuado y la salinización.
- Las inundaciones provocan la anegación y la erosión de los suelos, además de la destrucción de las ciudades.
- Las sequías prolongadas provocan la desertificación y la salinización de los ambientes.
- Las aguas servidas causan la contaminación del agua.
- Los agrotóxicos contaminan los suelos y las aguas.
- La contaminación provoca el agotamiento del agua potable.

Costumbres responsables:

- No derrochar agua.
- No contaminar el agua.
- Realizar trabajos para mejorar la infraestructura de las ciudades.
- Disminuir la utilización de agrotóxicos en los campos.
- Evitar prácticas que favorezcan las sequías, como la deforestación o el monocultivo.

2 ¿Qué uso del agua se está haciendo en cada imagen?



Agrícola



Industrial



Recreativo



Como fuente de energía



Público



Ganadero



Doméstico



Como medio de transporte

3 Marca verdadero (V) o falso (F) según corresponda:

- El agua es un líquido vital ya que la mayoría de las funciones de nuestro organismo suceden en un medio acuoso. [.V.]
- La distribución de agua en el mundo es equitativa. [.F.]
- El agua no influye en el desarrollo de las sociedades. [.F.]
- La mayor parte de agua del planeta está disponible y es apta para el consumo humano. [.F.]
- Todos los organismos están compuestos por agua. [.V.]
- El mayor porcentaje de agua utilizado en la actividad agropecuaria está destinado al riego de cultivos. [.V.]
- El consumo hogareño de agua sólo está destinado a la alimentación. [.F.]
- El estrés hídrico se produce cuando el uso de agua supera a la disponibilidad del recurso. [.V.]
- El riego continuo trae aparejados problemas como la saturación y la salinización de los suelos. [.V.]
- Las sequías y las inundaciones pueden darse en el mismo espacio geográfico, al mismo tiempo. [.F.]



4 Observa las siguientes imágenes y responde:



¿Qué fenómenos opuestos se observan en las imágenes? ¿Cuál es el recurso involucrado en ambos fenómenos?

Los fenómenos opuestos que se pueden ver en las imágenes son la inundación y la sequía. En ambos el agua es el recurso en cuestión, en la sequía la falta de agua y en la inundación el exceso de ella.

¿Pueden ocurrir ambos fenómenos en el mismo espacio geográfico?

Si, pueden ocurrir, pero en diferentes estaciones del año. Las sequías, por ejemplo, son mucho más frecuentes en verano.

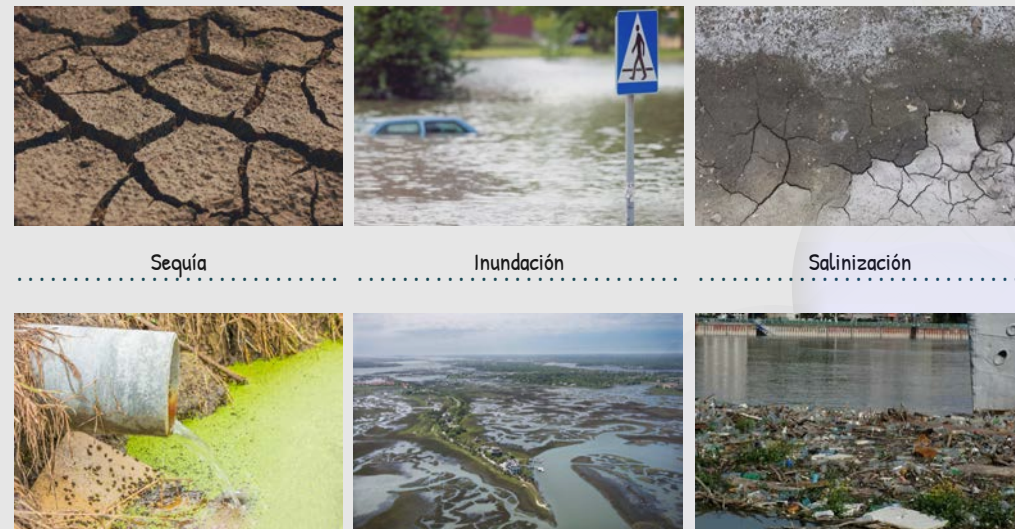
¿Por qué se producen las inundaciones? ¿Cuáles son sus consecuencias?

Las inundaciones se deben al aumento de las precipitaciones y a la falta de infraestructura para drenar el agua. Las consecuencias principales que de las inundaciones son anegación y erosión de los suelos, además de la destrucción de las ciudades.

¿Qué consecuencias provocan las sequías?

El principal problema que provocan las sequías es la escasez de agua, lo que genera la desertificación de los suelos y la pérdida de cultivos.

5 ¿Qué problemática asociada al mal uso del agua representa cada imagen?



Sequía

Inundación

Salinización

Agua servida

Saturación

Contaminación

¿Por qué se produce el estrés hídrico?

Se produce por el uso intensivo del agua. El uso o demanda del recurso supera la disponibilidad y renovación del mismo.

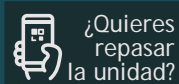
¿Qué problemáticas trae aparejado el riego continuo?

El riego intensivo de los suelos provoca dos problemas principales: la saturación y la salinización de los suelos.

¿Qué otros efectos negativos tiene la falta de infraestructura?

La falta de infraestructura afecta también la distribución de agua potable y la correcta eliminación de aguas residuales.





8 Como hemos visto en el capítulo, la distribución de agua en el planeta es desigual. Los seres vivos han tenido que adaptarse ya sea a condiciones de exceso de agua y humedad, como a climas más secos y áridos. Lee la infografía "Cactus" y luego responde.

- ¿Qué caracteriza a estas plantas? ¿Cuántas especies existen aproximadamente?

Los cactus son un tipo de plantas suculentas, consideradas xerófitas, ya que viven en zonas áridas con bajas precipitaciones. Existen alrededor de 2.000 especies, la mayoría se encuentran en el continente americano.

- ¿Por qué se les llama plantas "suculentas"?

Se les llama así porque los tallos de estas plantas contienen grandes cantidades de agua (están turgentes). Ésta es una adaptación a los climas áridos y secos.

- ¿Qué otras adaptaciones presenta frente al clima seco y árido?

Las costillas permiten al cactus reducir su tamaño en épocas de sequía, así como expandirse cuando almacenan agua en los periodos cortos de precipitación.

Las hojas en forma de espinas, además de protegerlo de posibles depredadores, reducen la superficie de evaporación, evitando así la pérdida de agua por evapotranspiración.

9 Lee la infografía de "Usos del agua" y luego responde.

- ¿Cuáles son los usos principales del agua según la infografía?

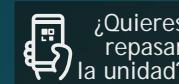
El agua se destina para cuatro grandes usos:

- Consumo humano: ya sea para alimentarse, para el aseo personal, la limpieza del hogar, etc.

- Transporte: como vía o ruta de transporte de barcos y submarinos.

- Industrial: para la producción de energía hidroeléctrica o para la fabricación y mantenimiento de los productos fabricados.

- Agrícola ganadero: se utiliza principalmente para el riego de cultivos.



10 Marca con una cruz las imágenes en las que se esté realizando un mal uso del agua, e indica qué se debería hacer al respecto.



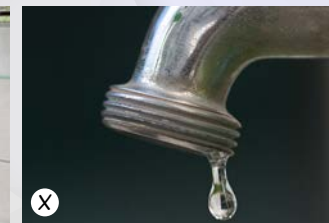
No lavar autos con mangueras, se derrocha mucha agua. Utilizar balde.



No arrojar aguas residuales sin un previo tratamiento.



No dejar correr el agua mientras estamos cepillando nuestros dientes.



Arreglar las goteras.



Arreglar las cañerías.