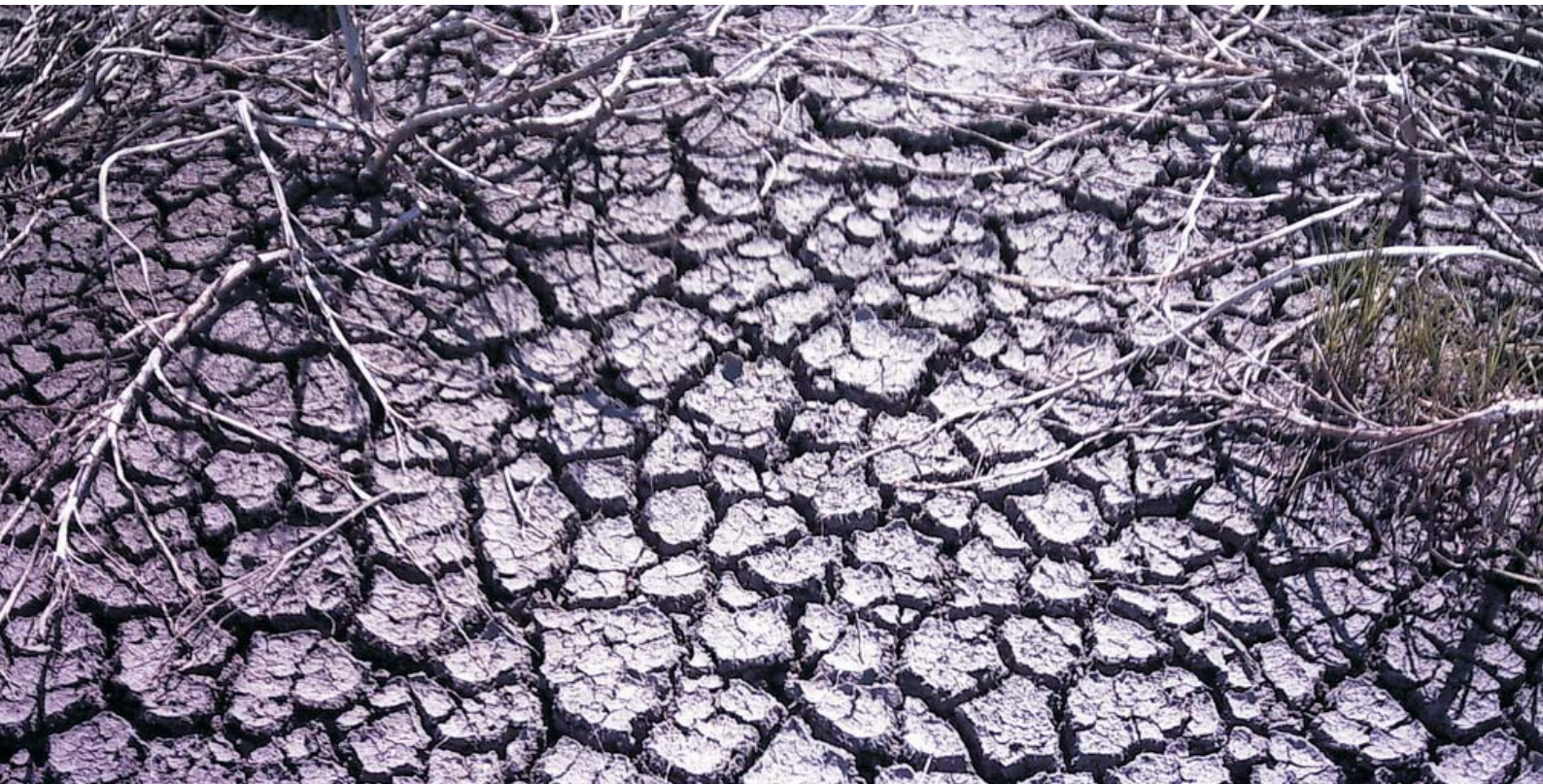


Las sequías constituyen una adversidad climática con significativos efectos negativos en los aspectos socio-económicos de un país cuyas características de intensidad y frecuencia de ocurrencia están asociadas con cada región.

- **Desertificación:** en este sentido se debe señalar que las regiones y subregiones de la Argentina sujetas al déficit hídrico y la erosión hídrica son:
 - **Región pampeana:** semiárida, en esta región la agricultura genera prácticas incorrectas y hay sobrepastoreo.
 - **Región patagónica:** se trata de una estepa con relieve de mesetas, en la que hay sobrepastoreo ovino.
 - **El chaco semiárido:** estamos ante una gran planicie con ecosistema de vocación forestal. Hacia el oeste, esta región presenta condiciones extremas de aridez.
 - **La puna:** es una altiplanicie despoblada ubicada al noroeste a más de tres mil metros de altura. La misma sufre erosión hídrica por cuestiones de sobre pastoreo.
 - **Los valles áridos del noroeste y las cierras secas centrales:** se trata de áreas montañosas con sistemas agrícolas bajo riego y ganadería extensiva en los faldeos montañosos.
 - **Región Cuyo:** en esta zona coexisten áreas bajo riego, con problemas de salinización, con llanuras fluvioeólicas, las cuales se encuentran sujetas a sobre pastoreo y deforestación.



Los Diferentes Climas de America

Los climas de América El continente americano posee una gran variedad de climas debido a la acción de diversos factores. Los climas cálidos se extienden por América central, el Caribe y gran parte de América del Sur. Sus características principales son: baja amplitud térmica, temperaturas medias anuales elevadas y precipitaciones abundantes todo el año. De acuerdo con las variaciones de sus condiciones generales se clasifican en: ecuatoriales, tropicales y subtropicales, con o sin estación seca. Los climas templados se desarrollan en las latitudes intermedias, sus características son: temperaturas medias amplitudes térmicas que en los climas cálidos, especialmente en las áreas alejadas de las costas. Debido a esa diferencia, se clasifican en templados oceánicos y continentales. Los climas fríos se ubican en las latitudes más altas y predominan en gran parte de América del Norte y en el extremo meridional de América del Sur.

Clima Ecuatorial

El mismo se manifiesta a lo largo de la vertiente del Caribe, de los sistemas montañosos que van desde el estado de Chiapas en México hasta Panamá, exceptuando la península de Yucatán. También se expresa en la mayor parte de la cuenca amazónica, en los territorios que pertenecen a Guyana, Surinam, Guayana Francesa y la parte norte de Brasil. También en los territorios de Ecuador, Perú y Bolivia se presenta este clima que pertenece a la cuenca del Amazonas.



El clima ecuatorial se localiza en la mayoría de países que bordean el ecuador: la cuenca del Amazonas (América del Sur), parte de América central, cuenca del Congo y costa del golfo de Guinea (África) y sureste de Asia.

Por ejemplo en Colombia, lo que tiene que ver con el sistema montañoso de los Andes se hace notar dividiendo en dos las áreas de clima ecuatorial

Una de sus características es una fuerte humedad debida principalmente a que en esta zona convergen los vientos alisios, los cuales están cargados de humedad. Además, en son abundantes las precipitaciones durante todo el año. En el caso de las temperaturas, la media anual ronda los 27° C y varía muy poco a lo largo de todo el año por lo que no presenta inviernos.

Las regiones dominadas por este clima presentan una vegetación natural con presencia de la selva ecuatorial. La misma está formada por árboles muy altos y juntos, que terminan formando un dosel continuo que proyecta una sombra sobre los estratos inferiores de vegetación. En relación a estos árboles, los mismos presentan generalmente bases con raíces salidas de la superficie a manera de paredes; mientras que sus hojas, grandes y perennes, mantienen el bosque siempre verde. En este sector abundan las lianas fijadas a los árboles y las epifitas adheridas a los troncos, ramas y hojas.

Los bosques ecuatoriales también tienen como característica sobresaliente su gran biodiversidad. Por otra parte hay que señalar que el suelo está cubierto de una capa de hojas secas y materia en descomposición.

Clima Tropical

Un clima tropical es un tipo de clima típico de los trópicos. La clasificación ampliamente reconocida de Wladimir Peter Köppen lo define como clima no árido en el que los doce meses tienen temperaturas superiores a los 18 °C.

Si bien se encuentra en la zona ecuatorial, la mayor parte del territorio de Venezuela está dominado un clima tropical húmedo-seco. Esto se debe a que este territorio y la zona costera norte de Colombia están alejadas de la influencia de los vientos alisios del noroeste, y también del abrigo de los mismos por la cordillera de los Andes, el macizo Guayanés, la cordillera Mérida y de la costa, las cuales retienen la humedad de los vientos ecuatoriales. En líneas generales se trata de un área tan llana, que tiene sectores prácticamente hundidos.

