



Escudo - Tamaulipas

autores que adhieren a esta posición dividen el nombre de la siguiente forma: TAM-A-HOL-I-PAM: ol, rezar, tam, tercio, monto o mucho: "lugar donde se reza mucho".

La teoría más reciente coincide con este último significado pero inserta una nueva polémica. Para estos investigadores la palabra debería ser descompuesta de la siguiente manera: TAM-AHOL-I-PAN, que querría decir "lugar donde rezan los lipanes". El principal problema de esta posición es que expone a los investigadores frente a un punto todavía sin estudiar, esto es, si los grupos maguaos u olives, que fundaron Tamaholipa, eran descendientes de los norteños lipanes. A pesar de las diferencias, "lugar donde se reza mucho", sería el significado que éstos últimos historiadores le dan al vocablo.

• Escudo •

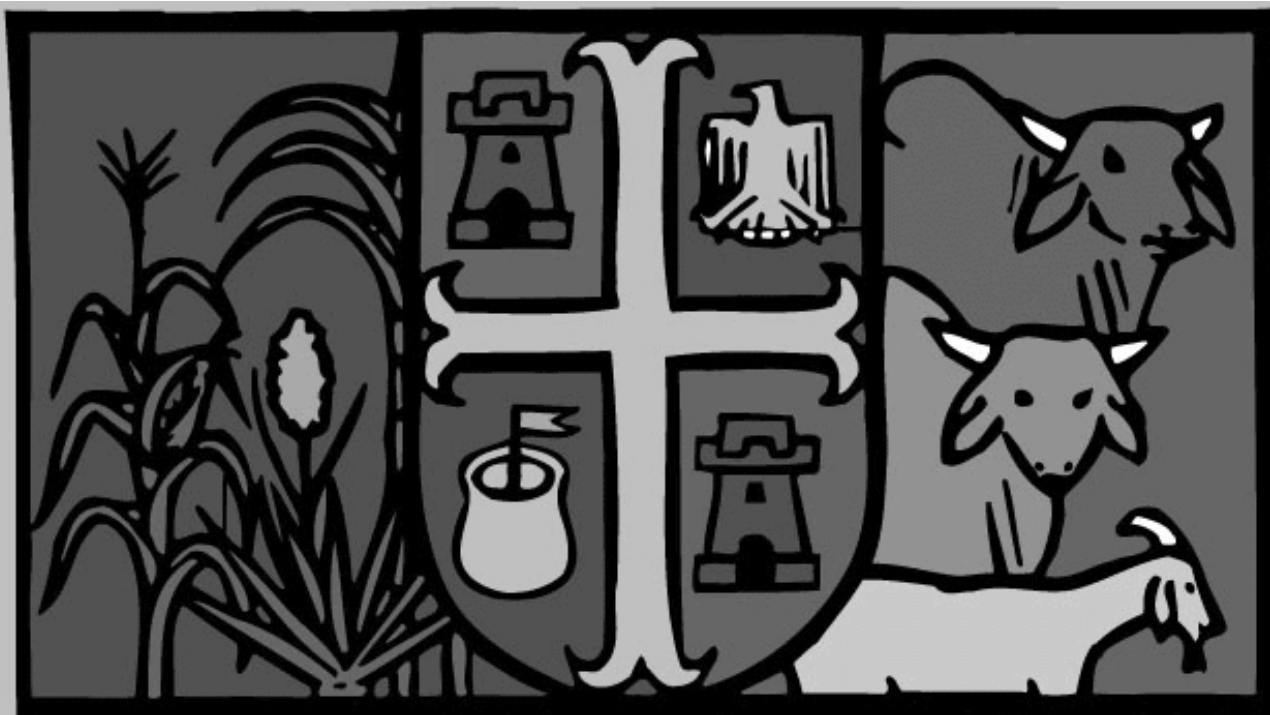
El primer Escudo de Armas del Estado de Tamaulipas fue diseñado provisionalmente en 1922 por el Secretario de Educación Pública, José Vasconcelos, quien ordenó la decoración del interior del edificio de la Secretaría, con la reproducción pictórica de todos los escudos estatales. Diego Rivera fue quien pintó la obra encargada. En ella se representaba a un sol que emergía entre dos montes con cinco caracoles, de los que aún se desconoce el significado. Desde entonces, el símbolo provincial se ha visto sujeto a varias modificaciones.

En 1939, la necesidad de identificar a la entidad, que para entonces ya contaba con su himno, arrastró la necesidad de diseñar un escudo. El entonces Gobernador del Estado, ingeniero Marte R. Gómez, sujetándose a las reglas de la heráldica, envió una iniciativa de decreto, que fue aprobada el 9 de marzo del mismo año.

Durante el periodo gubernamental de Enrique Cárdenas González, el símbolo provincial se modificó nuevamente, pero fue más tarde, con el Dr. Emilio Martínez Manatou, que se mandó a diseñar el escudo tal cual se conoce en la actualidad. Allí se representan tanto a la riqueza agrícola como a la ganadera, pero también se hace hincapié en la mecanización del campo, el desarrollo industrial y la explotación pesquera. Todo, dentro de un dorado marco estilizado.

• Significado del Escudo de Tamaulipas •

Este símbolo de Tamaulipas está dividido en distintas secciones cuyas imágenes representan diferentes cuestiones. Los cambios que se han realizado en el escudo de armas se debieron principalmente a la necesidad de adecuar con mayor realismo y proporción los elementos que lo configuran. Entre otros cambios, se propuso por ejemplo la eliminación del símbolo característico del algodón ya que se trataba de un producto que ha quedado fuera de las actividades de la Entidad. Una forma de analizar el significado del escudo es dividiéndolo en cuatro secciones:



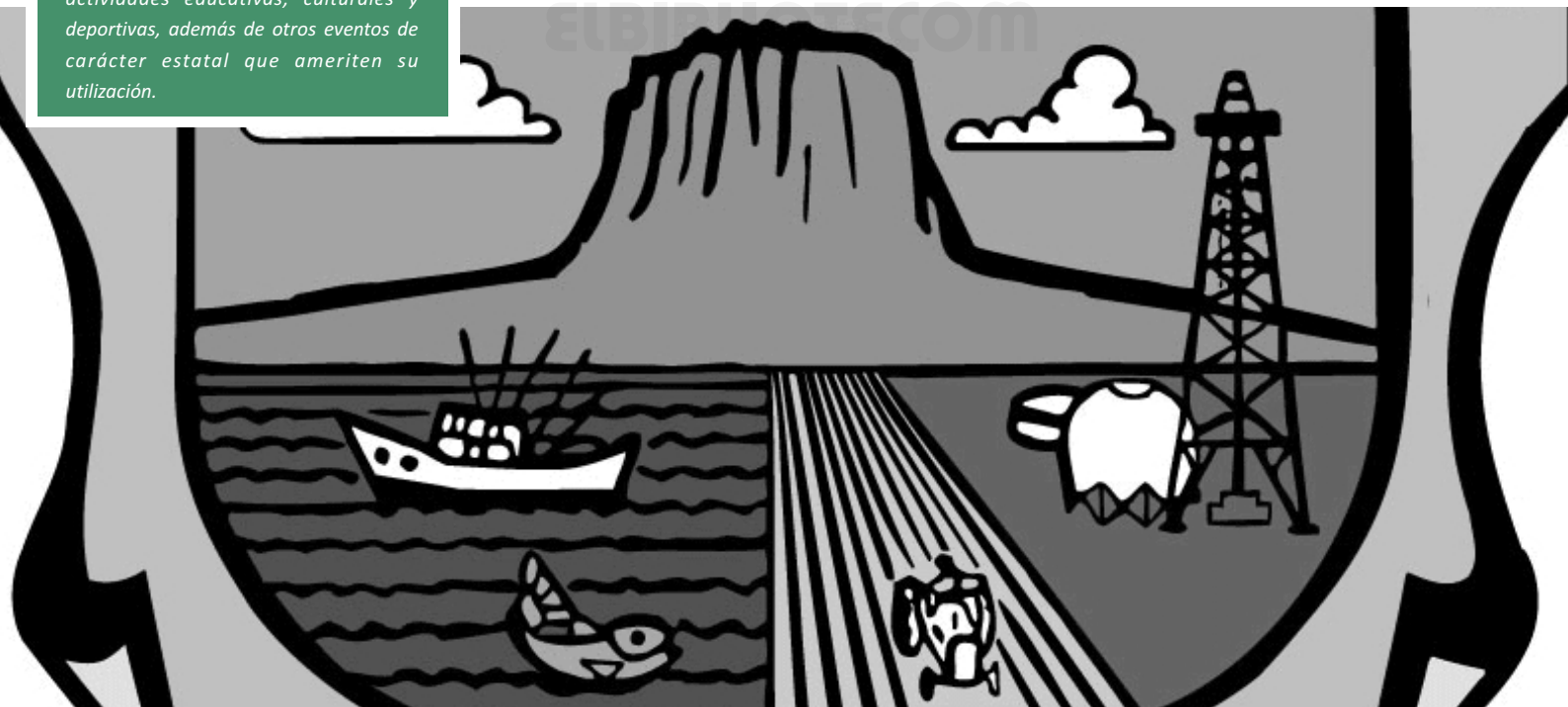
1 • La primera sección, ubicada en la parte superior izquierda, donde predominan los colores azules en el fondo y los verdes en las figuras, aparecen dispuestas diferentes plantas en el siguiente orden: una planta de maíz, una de sorgo, con la panoja anaranjada, una de agave y una caña. La representación de este tipo de vegetación pretende simbolizar a las fuentes principales que le han dado relevancia al desarrollo agrícola de Tamaulipas.

2 • La segunda sección abarca al área central superior del escudo. Allí puede apreciarse el Escudo de Armas de Don José de Escandón y Helguera, Conde de Sierra Gorda, que pretende dar relevancia al valor histórico que tuvo para la región. De esta manera se le otorga reconocimiento por su obra social, humanitaria y civilizadora.

Este símbolo también fue agregado con algunas modificaciones por lo que puede identificarse el Escudo condal con una cruz amarilla, pero se han suprimido los soportes, el timbrado y la corona. La representación completa puede ser descripta de la siguiente manera:

- En la parte superior izquierda aparece una torre azul en fondo rojo.
- En la parte superior derecha una águila dorada en fondo azul.
- En la parte inferior izquierda un caldero dorado con una bandera roja en fondo azul.
- En la parte inferior derecha una torre azul en fondo rojo.

El Escudo de Armas de Tamaulipas es utilizado para diferentes propósitos. Por un lado, aparecen en los documentos oficiales, los bienes inmuebles que son propiedad del Estado, las manifestaciones gráficas de actividades y los programas que involucren directamente a los poderes estatales. Por el otro, acompaña a las actividades educativas, culturales y deportivas, además de otros eventos de carácter estatal que ameriten su utilización.



3 • La tercera sección se encuentra ubicada en la parte superior derecha. Allí se aprecian los matices de diferentes colores rojos en el fondo que se combinan con imágenes de la producción ganadera de la región. De arriba a abajo puede observarse un toro cebú en color café oscuro, una vaca de la misma raza en color amarillo ocre y un ejemplar de ganado caprino en color beige.

4 • Finalmente, la cuarta sección es la que aporta mayor significado a la obra por su tamaño y la diversidad de sus composiciones. La misma se encuentra ubicada en toda la parte inferior, y si se analiza verticalmente y de izquierda a derecha, es necesario destacar primero el fondo azul del cielo que se aparece arriba y al centro de la imagen que representa al característico Cerro del Bernal en color café, mostrando a cada lado una nube blanca. La explotación y la industria pesquera, eje económico fundamental del estado, también tienen su lugar en este escudo, concretamente en la parte inferior izquierda, donde puede observarse un barco camaronero gris claro y un pez anaranjado en un mar azul oscuro. A su lado, en la parte inferior del centro, puede apreciarse un tractor rojo trabajando en un campo beige, donde surca la tierra a modo de testimonio del desarrollo a través de la mecanización del campo. Por último, una torre petrolera color negro se impone en la parte inferior derecha, rodeada por un fondo verde y dos depósitos de petróleo blanco, que simbolizan el potencial de hidrocarburos y la capacidad técnica para su refinación.