

YUNGAS

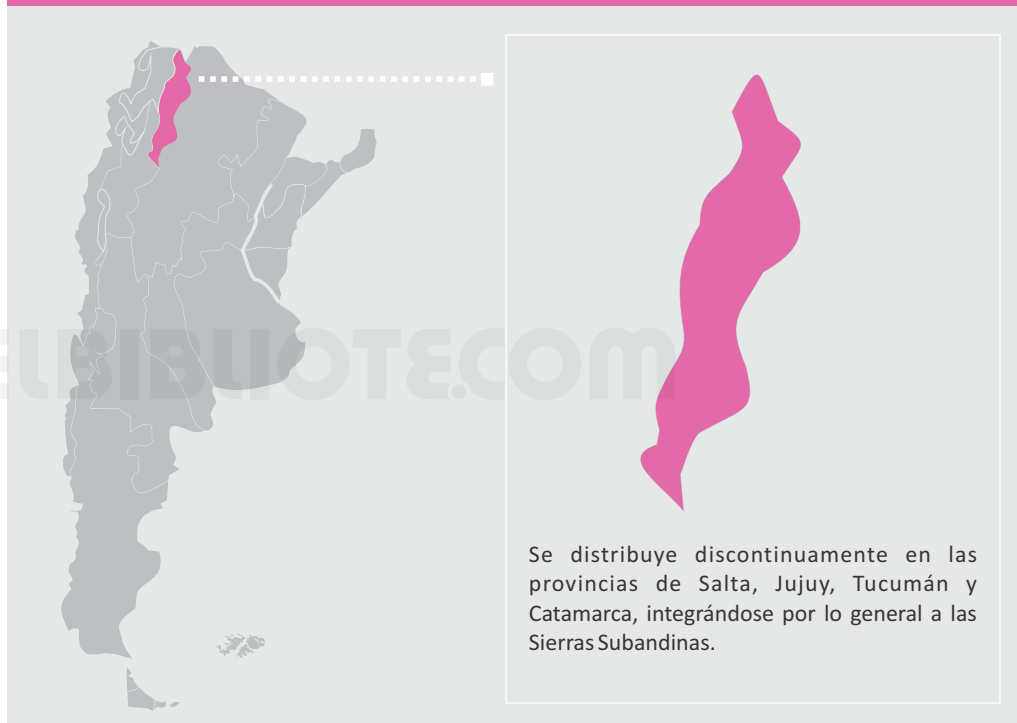
La altura mínima depende de la latitud, pudiendo ser de alrededor de los 1000 msnm para las áreas tropicales y bajar a unos 400 metros de altitud en las áreas subtropicales como en Argentina y Sur de Bolivia. Sus altitudes máximas rondan los 3000 msnm.

Se cree que el vocablo "yunga" tiene su origen en el idioma runa simi (o quechua), y significaba "valle cálido". Así llamaban los incas a la región y así la conocieron los españoles a su llegada al Perú, quienes utilizaron la palabra "yunga" para nombrar tanto a los hombres que habitaban el norte del Perú como al idioma que estos hablaban.

De acuerdo con la Real Academia Española el término proviene del quechua yunka y propone tres posibilidades para este vocablo.

Las Yungas, eco-región conocida en la Argentina también como Selva Tucumano-Oranense, se presenta en numerosos sectores montañosos vinculados a la cordillera de los Andes. Su amplia extensión en Sudamérica permite reconocerla desde Venezuela hasta el noroeste de Argentina. Estas sierras conforman una barrera orográfica que condensa las corrientes húmedas que provienen del anticiclón del Atlántico Sur, fenómeno que permite la existencia de una espesa cubierta boscosa. Las altitudes varían entre los 400 y 3.000 m.

ECORREGIÓN DE LA YUNGA



CLIMA

El clima es cálido y húmedo a subhúmedo. Las condiciones de temperatura y humedad varían en razón de la altitud, latitud, posición en el relieve y exposición de las laderas. La precipitación anual es del orden de 900-1.000 mm., alcanzando en algunos parajes 1.300 mm. Las lluvias son preferentemente de verano y se concentran a lo largo de 5 a 6 meses. Durante los meses más fríos, la condensación y captación del agua de las neblinas que caracterizan a estas "selvas nubladas", concurren a compensar en parte la ausencia de lluvias. La estructura montañosa y la marcada pluviosidad en las laderas orientales generan una red fluvial bastante organizada. Los suelos predominantes presentan desarrollo incipiente y a veces abundante materia orgánica. Su material originando es joven, en términos geológicos, y poco consolidado, lo que causa frecuentes derrumbes locales, donde posteriormente se regenera la selva por sucesión ecológica.

Las mayores temperaturas ocurren entre noviembre y marzo, mientras que las más bajas, se dan entre junio y agosto cuando también ocurre con mayor frecuencia el fenómeno de los surazos (masas de aire frío provenientes del sur) que pueden generar las temidas heladas, cuando la temperatura puede llegar con facilidad hasta los 0°C.



Sabías qué

Durante los últimos años esta ecorregión natural presenta cada vez mas atractivo para ser visitada, particularmente por su tropical exhuberancia, su biodiversidad y paisajes atractivos, en fuerte contraste con las regiones secas del Chaco y Puna, sus vecinos ecosistémicos de las regiones mas australes donde se

El bioma de yungas es fundamental para el equilibrio ecológico de gran parte de Sudamérica ya que por una parte sus selvas sirven de "corredor" latitudinal para el flujo de especies animales y por otra parte las mismas densas forestas sirven para retener enormes cantidades de agua que luego, desde las mismas yungas, en forma de caudales fluviales, irrigan y fertilizan enormes extensiones continentales.

FLORA

La estructura montañosa y la marcada pluviosidad en las laderas orientales generan una red fluvial bastante organizada. Los suelos predominantes presentan desarrollo incipiente y a veces abundante materia orgánica. Su material originando es joven, en términos geológicos, y poco consolidado, lo que causa frecuentes derrumbes locales, donde posteriormente se regenera la selva por sucesión ecológica.

El fuerte gradiente altitudinal origina importantes variaciones climáticas y, en consecuencia, diferentes formaciones vegetales.

A MEDIDA QUE AUMENTA LA ALTITUD SE RECONOCEN DIFERENTES PISOS DE VEGETACIÓN, A SABER:

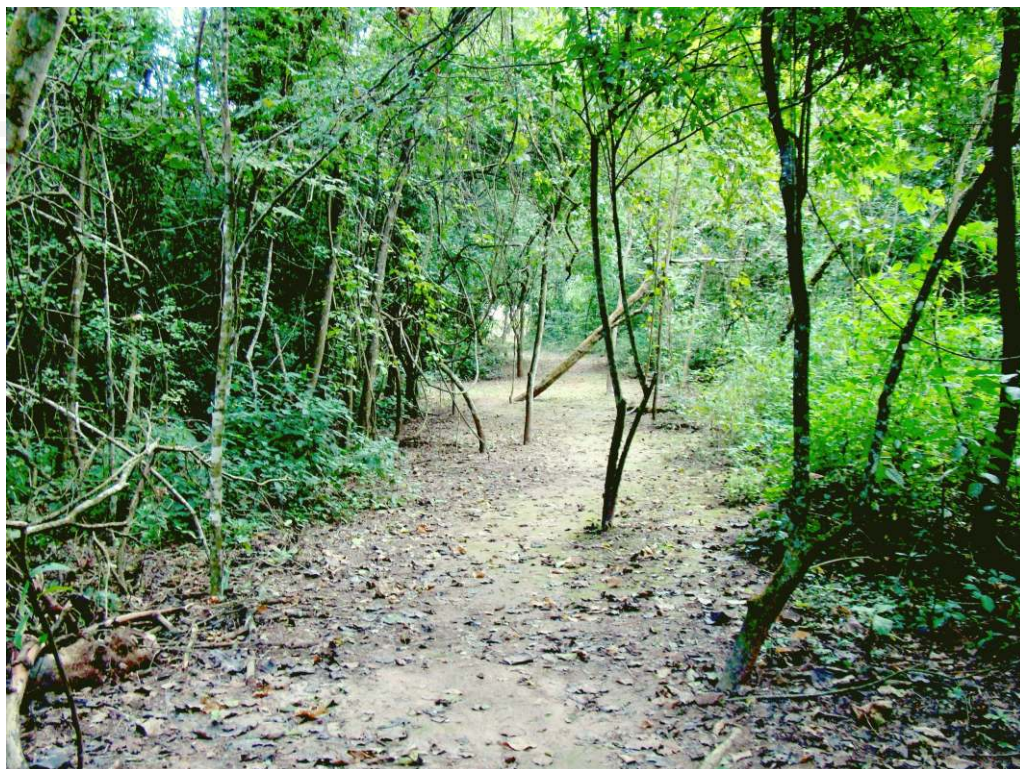
● Selvas Pedemontanas, calientes y húmedas con predominancia de especies arbóreas como la tipa blanca, los cebiles, pacará (llamado timbó en otras regiones), tarco (o jacarandá), lapacho rosado, viscote, palo blanco, palo amarillo y lanza blanca (guayaibí, en otras regiones);

● Selva Montana, templado-cálida y húmeda, compuesta principalmente por laureles, horco-molle (palo barroso), arrayanes, cedros, nogal criollo, quina, cebiles y pacará;

● Bosque Montano, templado (con heladas invernales frecuentes) y húmedo, de aliso, pino del cerro y nogal, y

● Pastizales de Altura templado-fríos y subhúmedos, que alternan con manchones de bosque montano y arbustales y, a mayor altitud, conforman comunidades herbáceas puras.

La Selva Pedemontana representa la franja altitudinal de bosque más baja, entre 400 y 700m s.n.m., de las Yungas, colindando en líneas generales hacia el este con el Bosque Chaqueño Semiárido en un gradiente húmedo-seco de aproximadamente 10km, de allí su otro nombre de Selva de Transición. La Selva Pedemontana cumple un papel ecológico destacable en el contexto de las Yungas, ya que no solo presenta una alta diversidad biológica, sino que además sirve de refugio a especies de otros pisos altitudinales de la selva de montaña.



FAUNA

La fauna posee especies en común con la eco-región de la Selva Paranaense y con la llanura chaqueña, como el yagareté, puma, gatos monteses, tapir, pecaríes, corzuelas, entre otras. La avifauna cuenta con algo más de 60 especies típicamente yungueñas, como la paloma nuca blanca, guacamayos, chiripépé de la Yunga, loro alisero, picaflor frente azul, pijuí anaranjado y mirlo de agua. Algunos mamíferos son también exclusivos de las Yungas, como el murciélago hocicudo, ardilla roja o nuecera, aguti rojizo, cuis serrano y huemul del norte (o taruca). Entre los anfibios se destacan las peculiares ranitas "marsupiales".